



АДМИНИСТРАЦИЯ ГОРОДА РЕУТОВ

РАСПОРЯЖЕНИЕ

от 07.04.2019 № 83-РА

Об утверждении Порядка установки ограждений на придомовых территориях в городе Реутов

В соответствии с Федеральным законом от 06.10.2003 № 131-ФЗ «Об общих принципах организации местного самоуправления в Российской Федерации», Законом Московской области от 30.12.2014 № 191/2014-ОЗ «О благоустройстве в Московской области», в целях повышения уровня в сфере благоустройства придомовых территорий в городе Реутов, а также обеспечения доступности территорий общего пользования и комфортного, безопасного проживания граждан

1. Утвердить Порядок установки ограждений на придомовых территориях в городе Реутов (прилагается).
2. Опубликовать настоящее распоряжение в еженедельной общественно-политической газете «Реут» и на официальном сайте Администрации города Реутов.
3. Контроль за выполнением настоящего распоряжения возложить на заместителя Главы Администрации Покамина В.М.

Глава города



Каторов С.А.

Утверждено
распоряжением Администрации города Реутов
от 07.04.2019 № 83-РА

ПОРЯДОК
УСТАНОВКИ ОГРАЖДЕНИЙ НА ПРИДОМОВЫХ ТЕРРИТОРИЯХ
В ГОРОДЕ РЕУТОВ

1. Настоящий Порядок установки ограждений на придомовых территориях в городе Реутов (далее Порядок) регулирует правоотношения, связанные с установкой ограждений на придомовых территориях многоквартирных домов в городе Реутов и их демонтажем.

2. Для целей настоящего Порядка под ограждениями понимаются устройства регулирования (шлагбаумы, цепи, столбики, бетонные блоки и плиты, другие сооружения и объекты, препятствующие или ограничивающие проход пешеходов и проезд автотранспорта в местах общественного пользования) въезда и (или) выезда на придомовую территорию транспортных средств (далее - ограждающее устройство).

3. Установка ограждающих устройств на территории города Реутов осуществляется по согласованию с Администрацией города Реутов. Самовольная установка ограждающих устройств не допускается.

4. Установка ограждающих устройств из бытовых отходов и их элементов не допускается.

5. Установка ограждающих устройств осуществляется по решению собственников помещений в многоквартирном доме, принятому на общем собрании таких собственников помещений в многоквартирном доме, предоставлению проекта размещения ограждающего устройства, в котором указывается место размещения, тип, размер, внешний вид ограждающего устройства, согласованию с коммунальными службами города и другими организациями (предприятиями), чьи интересы затрагивает установка ограждающих устройств (Приложение № 1).

6. В случае если ограждающее устройство устанавливается для регулирования въезда и (или) выезда транспортных средств на придомовые территории двух и более многоквартирных домов, то установка таких устройств осуществляется на основании принятых на общих собраниях решений собственников помещений всех таких многоквартирных домов.

7. В решении общего собрания указываются сведения о лице, уполномоченном на представление интересов собственников помещений в многоквартирном доме по вопросам, связанным с установкой ограждающих устройств и их демонтажем (далее - уполномоченное собственниками лицо).

8. Въезд на придомовую территорию транспортных средств собственников помещений в многоквартирном доме и иных лиц осуществляется в порядке, установленном общим собранием собственников помещений в многоквартирном доме.

9. Решение общего собрания собственников помещений в многоквартирном доме с приложением проекта размещения ограждающего устройства, в котором указывается место размещения, тип, размер, внешний вид ограждающего устройства, направляется уполномоченным собственниками лицом для согласования в Администрацию города Реутов.

10. Решение о согласовании установки ограждающего устройства либо об отказе в согласовании принимается Администрацией города Реутов в срок не позднее 30 дней со дня поступления документов (п. 9).

11. Основаниями для отказа в согласовании установки ограждающего устройства являются:

11.1. Несоблюдение требований по обеспечению круглосуточного и беспрепятственного проезда на придомовую территорию пожарной техники, транспортных средств правоохранительных органов, скорой медицинской помощи, служб по делам гражданской обороны и чрезвычайным ситуациям с ними, организаций газового хозяйства и коммунальных служб.

11.2. Создание ограждающим устройством препятствий или ограничений проходу пешеходов и (или) проезду транспортных средств на территории общего пользования, определяемые в соответствии с законодательством Российской Федерации о градостроительной деятельности (далее - территории общего пользования).

12. Установка, обслуживание и содержание ограждающих устройств осуществляется за счет собственных средств собственников помещений в многоквартирном доме.

13. Собственники помещений в многоквартирном доме при установке и последующей эксплуатации ограждающих устройств на придомовых территориях обеспечивают круглосуточный и беспрепятственный проезд на придомовую территорию пожарной техники, транспортных средств правоохранительных органов, скорой медицинской помощи, служб по делам гражданской обороны и чрезвычайным ситуациям с ними, организаций газового хозяйства и коммунальных служб.

14. Запрещается установка и эксплуатация ограждающих устройств, препятствующих или ограничивающих проход пешеходов и проезд транспортных средств на территории общего пользования.

15. В случае нарушения требований настоящего Порядка при установке ограждающих устройств, ограждающие устройства подлежат демонтажу за счет средств собственников помещений в многоквартирном доме, устанавливающие ограждающие устройства.

16. Ограждающие устройства демонтируются за счет средств собственников помещений в многоквартирном доме, устанавливающие ограждающие устройства в случае, если они препятствуют проведению работ по благоустройству территории, строительству (реконструкции) и (или) капитальному ремонту объектов капитального строительства, осуществляемых за счет средств бюджета города Реутов.

17. В случаях, предусмотренных пунктом 15 настоящего Порядка, заказчик обеспечивает размещение в средствах массовой информации, на официальных сайтах заказчика, города Реутов, а также непосредственно на ограждающих устройствах следующей информации:

17.1. О дате начала и окончания проведения строительных работ на данном участке.

17.2. О дате окончания проведения работ по демонтажу ограждающего устройства собственниками помещений в многоквартирном доме.

ПРОЕКТ

размещения ограждающего
устройства на территории
дома по адресу:
г.Реутов _____

20____ г.

Пояснительная записка

Введение.

Настоящая пояснительная записка предназначена для обеспечения штатной эксплуатации ограждающих устройств – шлагбаумов, цепей, столбов, бетонных блоков (указывается необходимое) (далее ограждающее устройство) собственниками помещений дома № _____ по ул. _____, города Реутов. Пояснительная записка является неотъемлемым дополнением к плану размещения ограждающих устройств. Данный проект базируется на основных требованиях и нормах, предъявляемых к ограждающим устройствам в распоряжении Администрации города Реутов от _____ № _____ « _____ ».

1. Основные требования, характеристики ограждающих устройств.

1.1 Собственники помещений при эксплуатации ограждающих устройств на придомовой территории обеспечивают круглосуточный и беспрепятственный проезд на придомовую территорию для автотранспорта служб специального назначения, транспорта коммунальных служб города посредством установки комплекса с удалённой круглосуточной диспетчеризацией ограждающих устройств.

1.2 Установка ограждающих устройств не создает препятствий или ограничений проходу пешеходов.

1.3 Установка ограждающих устройств, а также содержание и ремонт будет выполнена на средства собственников помещений вышеуказанного дома.

1.4 Въезд на придомовую территорию транспортных средств собственников помещений и иных лиц будет осуществляться в порядке, установленном общим собранием собственников помещений вышеуказанного дома.

1.5 Место размещения ограждающих устройств будет выполнено в соответствии с проектом размещения ограждающих устройств.

1.6 Технические характеристики ограждающих устройств:

Ограждающее устройство №1:

Указывается характеристика ограждающего устройства (тип, размер, внешний вид ограждающего устройства и т.д.).

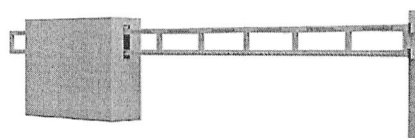
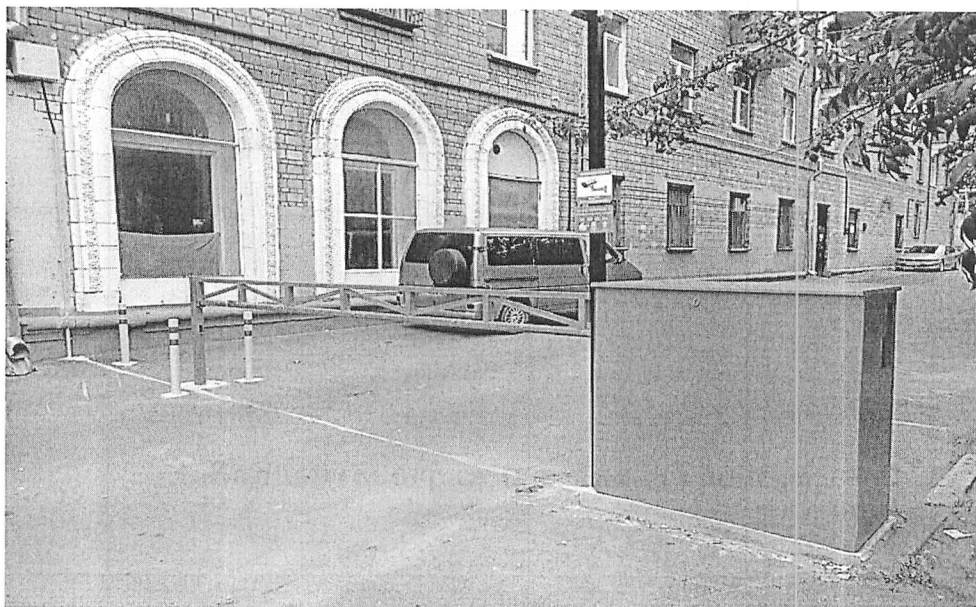
Ограждающее устройство №2:

Указывается характеристика ограждающего устройства (тип, размер, внешний вид ограждающего устройства и т.д.).

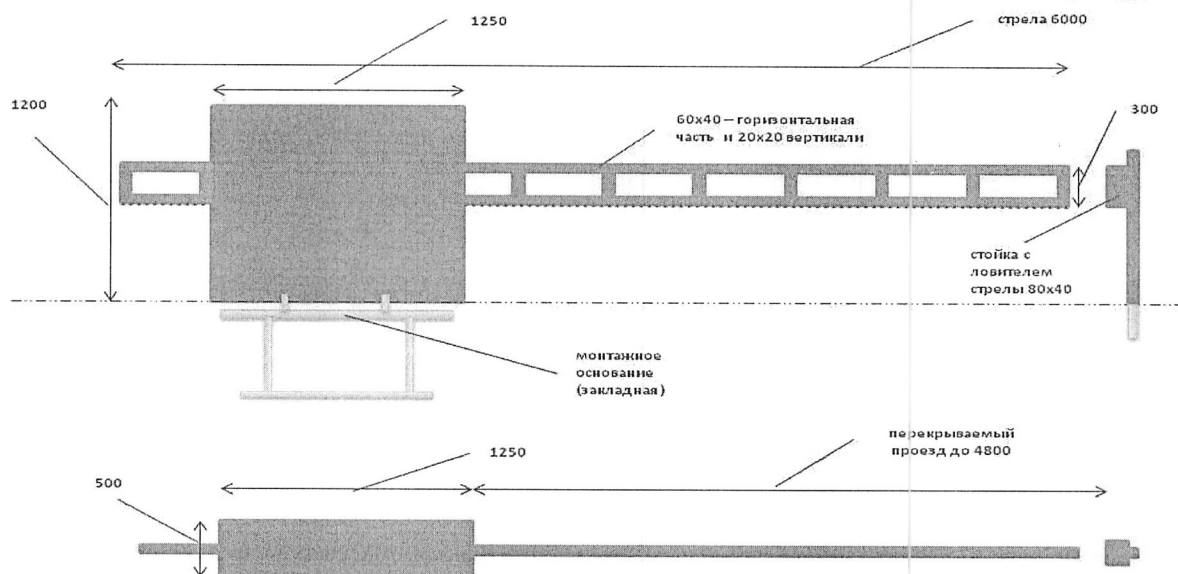
2. План размещения ограждающих устройств

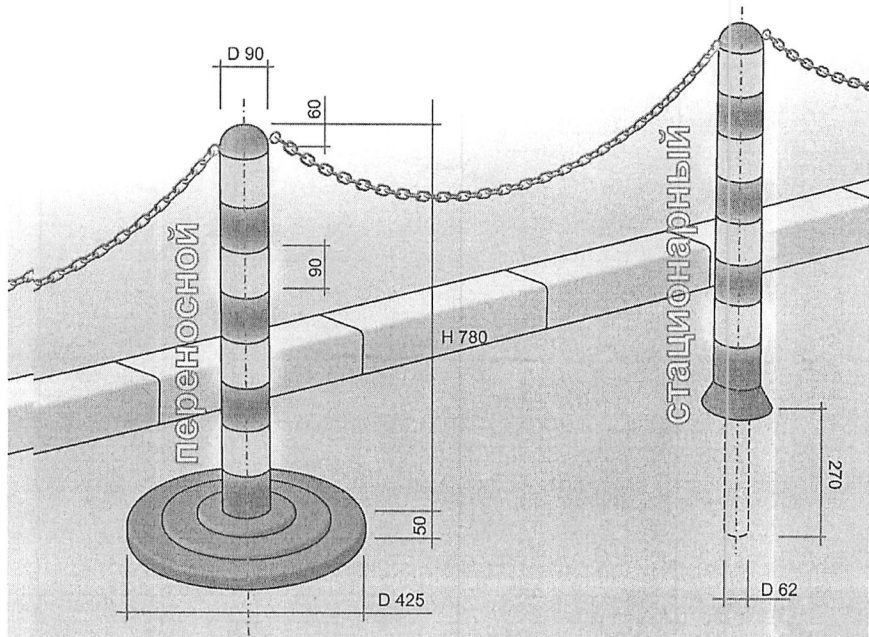
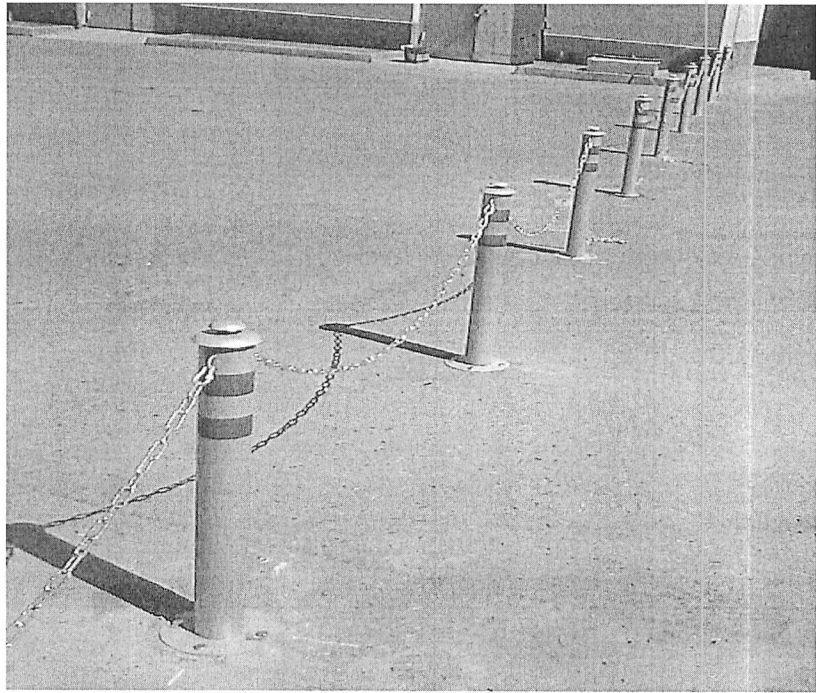
Инв. № подл.		Подл. и дата	Согласовано									
	Разраб.		23.10.	Гл. спец.								
	Проверил		23.10.	Гл. спец.								
			Изм.	Кол.уч.	Лист	№ док.	Подп.	Дата				
			Строительство. Адрес: МО, г.Реутов, ул. Носовихинское шоссе, д. 23						Стадия	Лист	Листов	
			Схема установки двух шлагдаунов на дворовой территории						РД	1		

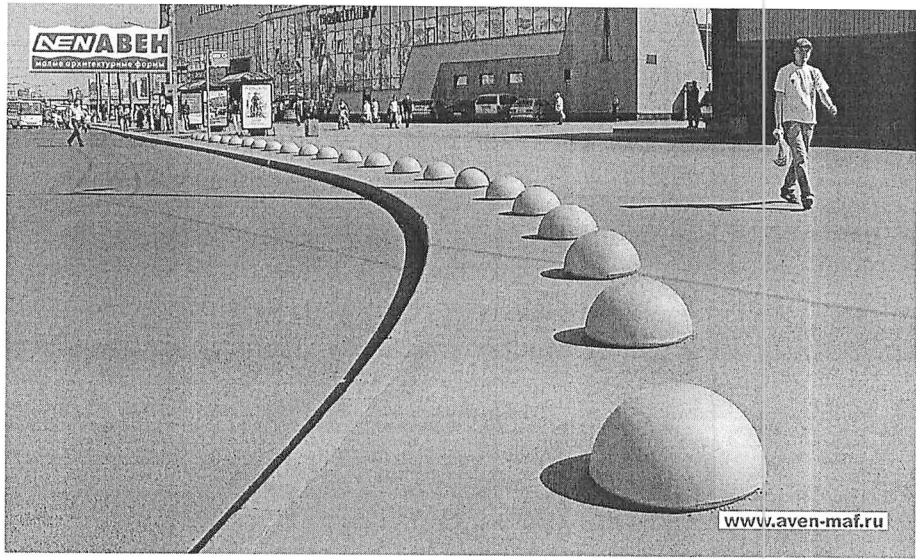
3. Варианты ограждающих устройств.



Механический шлагбаум (откатного типа) с возможностью установки автоматического привода







4. Согласование необходимых служб города.

1. Управляющая компания (обязательно).
2. МУП «Реутовский водоканал» (при необходимости).
3. ООО «Р-Сетевая компания» (при необходимости).
4. Реутовский сетевой район ЗАО «ЭЛЕКС» (при необходимости).
5. ГУП МО "Мособлгаз" "Балашиха межрайгаз" (при необходимости).
6. И другие организации чьи интересы затрагивает установка ограждающих устройств. (при необходимости).